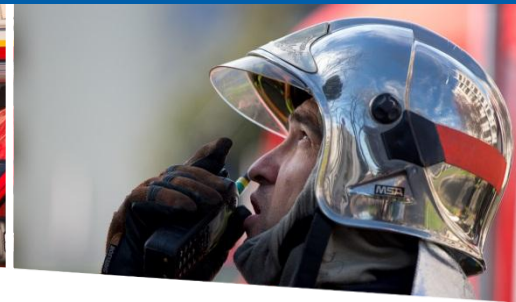


PARTAGE D'EXPÉRIENCE



Cne Daniel JEAN et Ltn Joël FAVA – 18 octobre 2021
service.retex@sdis31.fr

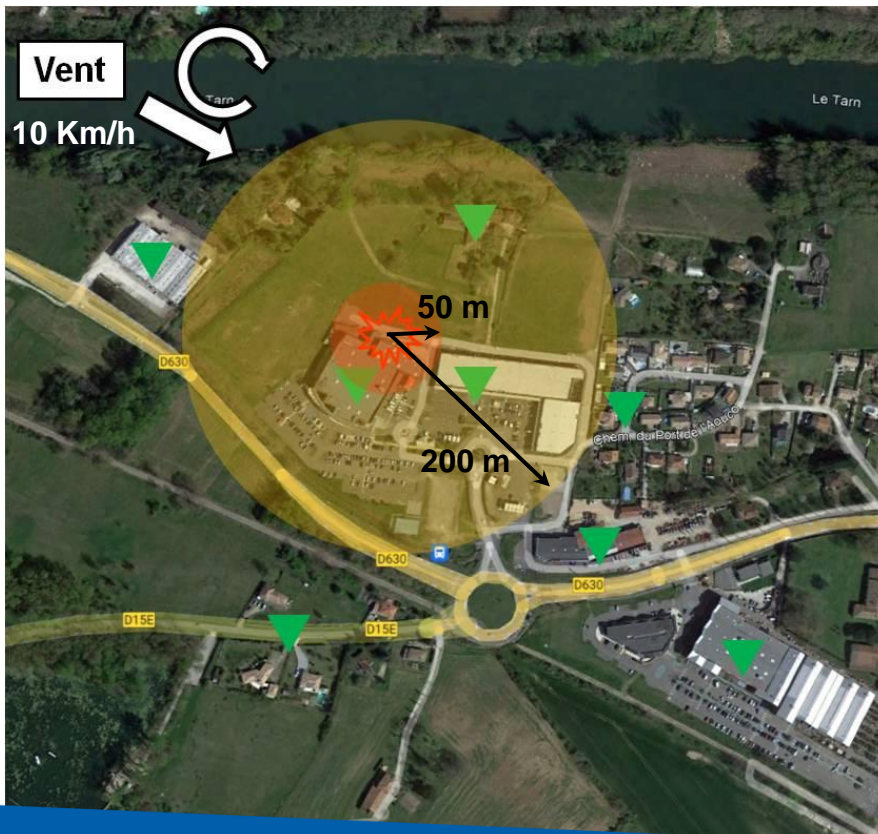
Compactage de 248 kg de désinfectant chloré de piscine

Exposition du personnel

Contexte opérationnel :

À 10h52, un hypermarché appelle le 18 car de la fumée blanche sort d'un compacteur par bouffées et par les interstices en partie supérieure. Le requérant, après quelques questions posées par l'opérateur, précise qu'il y a à l'intérieur, en plus de denrées alimentaires, 248 kg de produits chlorés sous forme de seaux de 5 kg et 2 kg. 3 personnes ont inhalé cette fumée.

En arrivant, les primo-intervenants ont essayé de noyer le compacteur sans efficacité. Cette action a généré un important flux gazeux.



Et vous,
qu'auriez-vous fait ?



Accédez au
questionnaire

PARTAGE D'EXPÉRIENCE



Désinfectants chlorés solide de piscine

Produits chimiques :

DCCNa

(dichloroisocyanurate de sodium) ou « dichlor »,

ATCC (acide trichloroisocyanurique) ou « trichlor »,

symclosène (produits inorganique, pH alcalin).

Les différentes situations pouvant générer un dégagement de **dichlore gazeux** :

- Produit au contact d'une petite quantité d'eau.
- Produit au contact d'un autre produit chimique.
- Produit soumis à rayonnement thermique.



Source CMIC 78

Risques :



❑ Réactions immédiates et actions menées :

- Prise en charge des 3 victimes et réalisation d'un PRV ;
 - Périmètre de sécurité : évacuation de la zone commerciale ;
 - Remplacement de la lance d'attaque du compacteur par lance queue de paon ;
 - Obturation des bouches d'égouts pour limiter l'écoulement des eaux d'extinction ;
 - Demande de l'équipe spécialisée RCH ;
 - Mise en place d'un point de transit déporté.
-
- Levée de doute des EPI des primo-intervenants sur présence de Chlore ;
 - Mise en place de réseaux de mesures gazeux et liquide ;
 - Mise en œuvre d'une cellule de réflexion pour étudier les scénarii possibles et les actions complémentaires à mener ;
 - Gestion en anticipation des enjeux et impacts éventuels sur une zone pavillonnaire proche (pré-alerte d'une mise à l'abri possible de la population par les forces de l'ordre) ;
 - Retour à la normale par déplacement du compacteur, puis déchargement en ligne avec refroidissement, décompactage en petits tas, tri et zonage avant de laisser la main à l'exploitant (les conducteurs du porte-berce et du tractopelle ont été accompagnés d'un personnel RCH avec détecteurs et appareils respiratoires filtrants) ;
 - Informations des autorités municipales de l'obligation de traitement des effluents (liquides et solides).



Déchargement



Décompactage en petit tas



Résultats réseau de mesures initial :

- Concentration élevée de Chlore jusqu'à 5 mètres du compacteur ;
- Eaux d'extinction à pH 9.



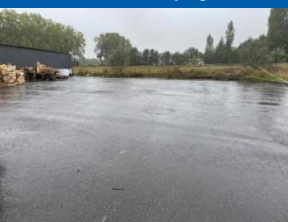
PARTAGE D'EXPÉRIENCE



Vue du drone



Le lendemain matin avant nettoyage



Le lendemain après-midi après nettoyage

Zoom sur la cellule de réflexion

Idées de manœuvre : Retenue

- IM 1 : Dépotage sur site (Où ? Dans quoi ? Comment ?)
 - Au moyen d'un porte-berce
 - Par personnel RCH
- IM 2 : Transport et dépotage déchèterie (3 km)
 - Au moyen d'un porte-berce
 - Anticipation sur les risques lors du transport
 - Accueil ?
- IM 3 : Transport et incinération déchèterie (3 km)
 - Au moyen d'un porte-berce
 - Anticipation sur les risques lors du transport
 - Possibilité ?
- IM 4 : Noyage total du compacteur

Hypothèses envisagées :

- H 1 : Les déchets ne produisent pas de gaz
 - Circuits de mesures
 - Contrôle température
- H 2 : Les déchets produisent des gaz
 - Circuits de mesures : rideau d'eau + évacuation zone commerciale
 - Contrôle température
- H 3 : Les déchets s'enflamment et produisent des gaz
 - Refroidissement
 - Circuits de mesures : rideau d'eau + évacuation zone commerciale
 - Tri : par personnel RCH ou tractopelle **Ce qui s'est produit**



Éléments favorables

- Informations RETEX CMIC 78 ;
- Autorités municipales ;
- Moyens à disposition (porte-berce, tractopelle) ;
- Drones ;
- Cinétique lente ;
- Stabilité météo.



Éléments défavorables

- Absence de coopération du chef d'exploitation de l'hypermarché ;
- Intervention de longue durée ;
- Inconnues sur les volumes et produits impactés ;
- Stress du conducteur du porte-berce (malaise léger).

Ce qu'il faut retenir...

- Intervention longue mais à cinétique lente :
 - Permettant la mise en place d'une cellule de réflexion ;
 - Tenir compte en termes de gestion de la durée de l'intervention des temps « action – attente » : à prendre en considération par le COS ;
- Importance de la communication, de l'anticipation et de la pédagogie entre tous les acteurs : exploitant ou son représentant, autorités, SP, CODIS SC, forces de l'ordre, intervenants extérieurs...
- Mise en place d'une cellule de réflexion :
 - Cette cellule a permis d'éviter au maximum l'exposition du personnel (en faisant appel à des moyens adaptés) et à limiter la prise de risque ;
 - Les différents scénarii ont été étudiés pour anticiper sur les moyens à mettre en place ;
- L'utilisation des drones a permis d'affiner les reconnaissances, d'assurer une surveillance des opérations et de garder en mémoire l'intervention dans le cadre de formation et de RETEX.

P.65 : L'anticipation réfléchie



Réflexivité Opérationnelle

- Faire un zoom sur les réactions immédiates ;
- Expliquer la méthodologie et les techniques opérationnelles RCH au personnel ;
- Expliquer rôle et intérêt de la cellule réflexion.